

# **Le Réseau canadien de DÉC**



**RAPPORT ANNUEL**

**2000-2001**

# Histoire d'oies



*Quand des oies volent en formation, elles réalisent une forme unique de travail d'équipe. Chaque battement d'aile donne de la portance et aspire vers le haut l'oiseau placé dans le sillage direct de celui qui le précède. Grâce à la formation en V, l'ensemble du groupe augmente donc d'au moins 71 % son rayon d'action par rapport à ce que serait la distance franchissable d'une oie en vol solitaire.*

*Et quand une oie accuse du retard, elle ressent brusquement une traînée et une résistance aérodynamique qui la conduiront rapidement à réintégrer sa formation pour pouvoir profiter de la portance que lui donne l'oiseau en avant d'elle.*

*Quand l'oie qui est à la pointe se fatigue, elle se place dans la queue du V et se fait remplacer par un autre meneur.*

*Les oies de l'arrière criaillent pour encourager celles de l'avant à tenir la cadence.*

*Une oie souffrante ou blessée qui se laisserait distancer par sa formation se fera escorter au sol par deux de ses comparses, prêtes à lui offrir aide et protection. Celles-ci demeureront auprès de leur compagne en difficulté jusqu'à ce qu'elle puisse à nouveau voler... ou qu'elle s'éteigne. C'est seulement alors qu'elles reprendront leur essor en tandem ou qu'elles s'intégreront à une autre formation pour rattraper leur groupe d'origine.*

## Table des matières

Énoncé de mission .....	1
Principes directeurs .....	1
Message de la présidente .....	2
Message du directeur général par intérim	<b>Error! Bookmark not defined.</b>
Organigramme du RCDÉC .....	<b>Error! Bookmark not defined.</b>
Rapports des comités :	
Comité de la participation des membres	<b>Error! Bookmark not defined.</b>
Comité de l'assistance technique ..	<b>Error! Bookmark not defined.</b>
Comité des politiques .....	14
Rapport financier .....	18
Membres du RCDÉC .....	19
Amis du RCDÉC .....	21
Remerciements .....	<b>Error! Bookmark not defined.</b>
Conseil et personnel .....	25

## **Énoncé de mission**

Le Réseau canadien de développement économique communautaire (RCDEC) est la seule entité qui soit structurée de manière démocratique autour d'un effectif de membres se consacrant à la promotion du développement économique communautaire à l'échelon pancanadien.

Les membres du RCDEC sont des praticiens, des chercheurs et des universitaires en DEC issus des quatre coins du pays. Ceux-ci apportent avec eux une richesse d'expérience en milieux urbain, rural et nordique, ainsi qu'une large palette de compétences dans le domaine du développement économique communautaire.

Les membres du Réseau s'engagent à ce qui suit :

- conférer une dimension pancanadienne au programme de DEC;
- optimiser la portée et l'efficacité du DEC;
- mettre en commun les éléments d'information et d'apprentissage;
- bâtir une capacité et des compétences relatives au DEC.

## **Principes directeurs**

Le Réseau constitue une entité axée sur un système de valeurs, dont les membres ont manifesté le désir d'adopter les principes ci-dessous :

À l'interne :

- respecter les forces et la diversité des membres;
- faire en sorte que le Réseau soit ouvert et accessible à tous ceux et celles qui partagent ses objectifs;
- démontrer un engagement réel à l'endroit du développement et des normes à caractère professionnel;
- assurer la relève des leaders de DEC.

À l'externe :

- élargir le cadre d'action du mouvement de DEC partout au Canada;
- faire du DEC un modèle de développement économique qui puisse :
  - donner plus de pouvoir aux populations et aux collectivités marginalisées,
  - intégrer des objectifs socioéconomiques et écologiques,
  - créer des résultats mesurables qui soient rentables,
  - encourager l'innovation et l'apprentissage permanents;
- augmenter la portée et l'efficacité de la pratique de DEC.

## **Message de la présidente**

Au cours de la dernière année, nous avons assisté à une croissance et à un développement des plus intéressants au sein du RCDÉC. D'abord axée sur l'établissement d'une organisation pancanadienne consacrée au rehaussement de la portée et de l'efficacité du DÉC au Canada, la stratégie du Réseau met désormais davantage l'accent sur le développement d'initiatives concrètes dans le but de renforcer à la fois le DÉC au pays ainsi que les compétences de ses membres.

À ses débuts, notamment en 1998 et en 1999, les membres fondateurs du Réseau ont tous apporté avec eux une riche expérience du secteur de DÉC et contribué à bâtir une solide fondation par leurs idées, leur engagement et leur leadership. Parmi leurs réalisations, nous retrouvons une vision, une constitution, la mise sur pied d'un Conseil d'administration et de trois comités de travail, l'établissement d'un plan d'affaires ainsi que la facilitation de nombreuses initiatives relatives aux politiques et à l'assistance technique. Quant au soutien administratif, il a été assuré par un directeur général à temps partiel, une adjointe administrative de même que Lutherwood-CODA, organisation de DÉC de la région de Waterloo en Ontario, qui a offert gratuitement des services administratifs.

En 2000, grâce à l'aide généreuse de la Fondation McConnell et au soutien continu de la Fondation Levi Strauss, un jalon clé a été marqué dans l'histoire du Réseau, qui a embauché un codirecteur à temps partiel au Québec et a étendu son travail aux secteurs de l'élaboration des politiques, de l'acquisition de nouvelles compétences et du recrutement des membres, dont certains travaux très éloquents dans l'élaboration d'un cadre d'ébauche de politiques pour le DÉC au Canada. Peu à peu, le RCDÉC a émergé de sa phase de démarrage, au fur et à mesure qu'il franchissait des étapes clés, entre autres l'arrivée de cinq nouveaux membres au Conseil d'administration, l'obtention d'un statut d'organisme de charité et l'adoption d'un Code déontologique en matière de recherche de bailleurs de fonds et d'imputabilité financière. Grâce à cette solide fondation, le poste du directeur général de l'organisation est passé de temps partiel à temps plein en janvier 2001. Le RCDÉC a alors exprimé sa gratitude à Lutherwood-CODA, qui avait assuré le contrôle complet de ses affaires administratives lors de sa phase d'initiation.

Le RCDÉC a connu une croissance et un développement importants : il a étendu ses activités à l'échelle pancanadienne dans un laps de temps relativement court. Cette expansion n'aurait pu avoir lieu sans le soutien et l'engagement formidables de plusieurs personnes et organisations. Au nom du Conseil d'administration, j'aimerais remercier tous nos bailleurs de fonds qui, au cours de la dernière année, ont fait preuve de leadership, démontré un engagement soutenu en DÉC et apporté un soutien financier : Développement des ressources humaines Canada, la Fondation J.M. McConnell, la Fondation Muttart et la Fondation Ontario Trillium. J'aimerais également remercier la coopérative *La Clé*, de Victoriaville (Québec), et tout particulièrement Bill Ninacs et Michael Toye, pour leur soutien hors pair. J'aimerais aussi souligner le travail, le

leadership et l'engagement formidables du Conseil d'administration actuel et des nombreux membres des divers sous-comités. Au milieu du développement et de la croissance qui entourent cette fin d'année, nous devons malheureusement dire au revoir à plusieurs personnes dont le rôle a été déterminant dans l'établissement d'une fondation solide pour le Réseau. Au nom du Conseil d'administration, j'aimerais remercier Mark Cabaj, qui a rempli remarquablement son mandat de directeur général; à Naomi Stansfield, qui a offert un soutien administratif exceptionnel; à Flo Frank, Carol Rock et Ronnie Van Wyk, membres du Conseil qui ont choisi de se retirer après avoir énormément contribué au développement et au rayonnement du réseau pancanadien.

Nous voilà prêts à passer à la prochaine étape de notre développement, où sont à l'ordre du jour la mise en œuvre du cadre de travail de nos politiques, l'expansion de notre rôle dans l'assistance technique offerte à nos membres et l'augmentation de notre effectif de membres à l'échelle pancanadienne. Cette prochaine année s'annonce donc prometteuse et pleine de défis. Au nom du Conseil d'administration, j'aimerais vous remercier pour votre engagement et votre rôle dans le rayonnement du mouvement de DÉC à travers le Canada. Votre participation soutenue est très appréciée dans cette grande aventure.

Cathy Harrington  
Présidente du RCDÉC

## **Message du directeur général par intérim**

Au cours de la dernière année, le RCDÉC a joué un rôle déterminant dans l'établissement d'un vrai mouvement de DÉC au Canada. Lorsque viendra le temps d'écrire l'histoire du DÉC, on se souviendra certainement du Forum pancanadien sur les politiques de mars 2001, tenu à Vancouver, comme d'un grand tournant. Actuellement, le RCDÉC a réussi à faire valoir de façon impressionnante ses besoins pour que ceux-ci soient reflétés dans les politiques des secteurs public et privé, comme le démontrent les documents de travail créés à l'intention du Colloque et ainsi que les rapports qui ont été produits depuis. Qui plus est, on ne peut désormais plus mettre en doute notre capacité à mobiliser une large palette de praticiens aux quatre coins du pays, y compris le Québec, et à faciliter la mise en commun de leur expérience et de leurs connaissances ainsi que celles des décideurs politiques et des autres joueurs clés du secteur.

Le RCDÉC a évolué en tant qu'organisation au fur et à mesure que s'est précisé le processus d'élaboration des politiques. Par exemple, le Comité de coordination de l'Unité pancanadienne de financement en DÉC et le Groupe de travail sur les rapports hommes-femmes et sur le DÉC ont vu le jour à la suite du Forum pancanadien sur les politiques de mars dernier. En outre, le Réseau consacre encore plus de temps au soutien du Comité des politiques et de ses sous-comités. Tout compte fait, le RCDÉC, en tant qu'organisation axée sur la participation des membres, réalise de plus en plus sa mission, soit celle d'être dirigé et contrôlé par et pour ses membres.

En effet, une participation grandissante et variée, plus représentative de la diversité des modèles et des mandats qui forment le DÉC d'aujourd'hui, constitue l'une des forces majeures du RCDÉC, qui doit composer avec les nombreux défis de taille engendrés par cette situation. Non seulement le RCDÉC doit-il œuvrer entre autres sur les fronts de la formation et des politiques, mais il doit aussi assurer le leadership du mouvement, de même qu'encourager et soutenir la création de nouvelles organisations de DÉC. Il doit en outre travailler avec de nouveaux groupes régionaux de coordination et établir de nouvelles alliances stratégiques avec d'autres partenaires selon une approche à la fois démocratique et visionnaire. Pour accomplir tous ces mandats, il doit être en mesure de coordonner la participation et de faciliter la démarche, car il ne peut pas opposer une résistance directe ou indirecte aux initiatives de DÉC. D'une certaine façon, les méthodes de travail du RCDÉC sont donc assez similaires à celles que ses propres membres utilisent avec leurs mandats. Le résultat final est plus encourageant, car il offre au RCDÉC une énergie renouvelée émanant de la synergie de l'action collective. Quelquefois, tout cela peut être quelque peu déconcertant et prendre plus de temps, car le Réseau doit souvent compter sur la capacité de ses membres plutôt que sur sa propre capacité. Les résultats présentés dans les pages suivantes devraient être examinés sous ces angles particuliers.

En raison de l'augmentation importante de l'effectif des membres à la suite des forums régionaux et pancanadien sur les politiques, de meilleurs systèmes informatiques et de comptabilité internes ont dû être mis en place. Pour atteindre cet objectif, le RCDÉC a fait appel à une coopérative de travail à Victoriaville, au Québec, *La Coopérative de consultation en développement La Clé*, pour regrouper et gérer toutes les fonctions administratives et financières du RCDÉC. *La Clé* constitue également le véhicule par lequel le mandat du codirecteur est

exécuté —mentionnons que depuis mai, ce dernier remplit également les fonctions de directeur général par intérim— ce qui a entraîné une surveillance accrue des systèmes de gestion et une meilleure efficacité opérationnelle. Qui plus est, il a rendu possible la communication dans les deux langues officielles entre le RCDÉC et ses membres. Les opérations financières du Réseau sont maintenant effectuées par le biais d'une coopérative d'épargne et de crédit importante située dans la ville de Québec.

En raison de la démission inattendue de notre directeur général, nous avons dû travailler sur plusieurs fronts à la fois. D'une part, parce que l'annonce de ce départ a plus ou moins coïncidé avec le Forum pancanadien sur les politiques, le Conseil d'administration a dû réorienter un processus de planification stratégique entamé en janvier dernier de manière qu'il tienne compte de ces deux événements. D'autre part, le personnel a dû composer avec une activité accrue des membres de même qu'avec les nouveaux besoins du Conseil, à une période où il était tout simplement dépassé par le transfert et la réorganisation des fonctions administratives du RCDÉC. Évidemment, nous sommes parvenus à traverser cette période difficile, mais certains éléments ont inévitablement échappé à notre attention, par exemple des oublis dans la correspondance, des communications parfois insuffisantes avec les partenaires stratégiques —qui pour la plupart se sont montrés très compréhensifs et coopératifs — et parfois moins de soutien de la part des comités. Les choses devraient heureusement revenir à la normale très bientôt, car le processus d'embauche entrepris par le Conseil, visant à nommer un nouveau directeur général, devrait être terminé avant l'Assemblée générale annuelle à Halifax.

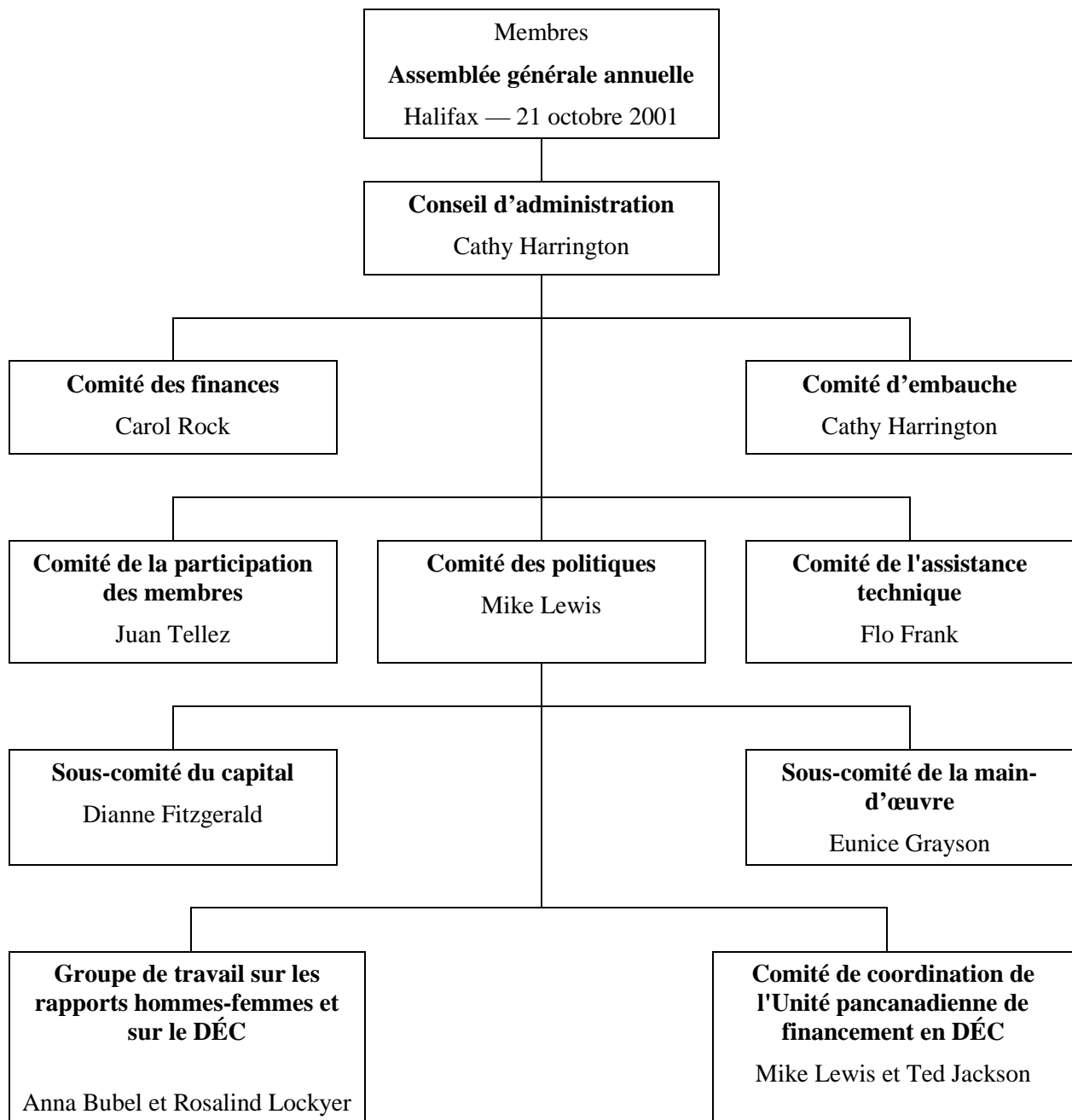
Les changements survenus au sein du personnel au cours de la dernière année auraient pu être dévastateurs. Heureusement, nous avons tenu bon, grâce aux efforts déployés par les membres en partance, qui ont permis une transition aussi transparente que possible, ainsi qu'à la capacité des nouveaux membres du personnel à prendre la relève d'une façon très professionnelle. Les noms de ces personnes apparaissent dans les dernières pages du présent rapport, et le RCDÉC tient à souligner la contribution de chacune d'entre elles.

Dans les pages précédentes, Cathy a exprimé sa gratitude envers nos bailleurs de fonds pour leur soutien, de même qu'envers nos membres du personnel en partance, de la relève et du Conseil pour leur importante contribution au rayonnement du Réseau. J'appuie entièrement son point de vue.

Bill Ninacs  
Directeur général par intérim



## Structure de participation des membres du RCDÉC



## **Rapport du Comité de la participation des membres**

Le Comité de la participation des membres recrute de nouveaux membres, établit les politiques relatives à la participation, offre des services de marketing, d'éducation et de résolution de conflits, et coordonne l'assemblée générale annuelle.

Le Comité de la participation des membres a d'abord pour mission de puiser dans le large éventail d'expériences en DÉC chez les membres du Réseau, de manière que ce dernier s'adapte favorablement à la diversité politique, économique, sociale, ethnique, sexuelle et régionale du secteur et du pays. Le Forum pancanadien sur les politiques, tenu à Vancouver en mars 2001, a été le premier effort majeur déployé en ce sens. Le Colloque pancanadien de DÉC, qui a pour thème « Vive la diversité » (Halifax, 21-24 octobre 2001), représente une autre étape visant à renforcer la capacité des membres et à donner de l'expansion au Réseau. Le RCDÉC a toutes les raisons de se réjouir de la participation des membres au Colloque pancanadien, qui viennent des quatre coins du pays, de Nunavut au sud de l'Ontario.

Au cours de la dernière année, nous avons assisté à une croissance et à une diversité importantes dans ce qui fait la force du Réseau : les membres. L'apport du Comité de la participation a été considérable, non seulement dans la promotion du Réseau et dans le recrutement de nouveaux membres, mais également dans la structuration du système de gestion de l'information des membres, l'examen des avantages qui pourraient être offerts aux membres et amis ainsi que la recherche de partenariats avec les réseaux régionaux.

### **Catégories de participants**

Il existe deux catégories de participants au sein du RCDÉC, soit les « membres » et les « amis ». D'une façon générale, lorsque nous faisons référence aux participants du RCDÉC, nous parlons à la fois des membres et des amis, bien qu'il existe des différences notables entre ces deux groupes.

Les **membres** ont droit de siéger au Conseil du RCDÉC. Ils ont également droit de vote lors de l'adoption de résolutions et des élections de l'organisation. Les membres de cette catégorie bénéficient de nombreux avantages, dont la possibilité de participer à l'élaboration des politiques et à la création des ressources destinées à la communauté pancanadienne de DÉC. Les membres reçoivent aussi des réductions (s'il y a lieu), un abonnement gratuit à la revue *Making Waves* et des publipostages informatifs sur le DÉC.

Ceux et celles qui choisissent de devenir un **ami** du RCDÉC désirent participer au rayonnement du Réseau et soutenir le travail de ce dernier. Les « amis » paient des frais d'adhésion moins élevés que ceux déboursés par les membres. Ils bénéficient généralement des mêmes avantages que les membres, à l'exception qu'ils n'ont pas droit de siéger au Conseil ou de voter lors des élections et de l'adoption des résolutions. Certaines réductions et subventions de voyage offertes par le Réseau ne s'appliquent pas à cette catégorie.

### **Croissance des participants**

Plus d'une motivation est à l'origine de la création du RCDÉC. Par exemple, les praticiens de DÉC souhaitaient abolir les barrières pour que les gens puissent mettre en commun leur travail et sortir de l'isolement. La croissance remarquable de l'effectif des membres à laquelle nous avons assisté au cours des deux dernières années et demie témoigne de la réalité de ce besoin. À ses débuts à l'aube de 1999, le Réseau comptait 16 participants. Ce nombre a rapidement grimpé, pour s'établir, en août 2000, à 84, soit 57 membres et 27 amis. Un an plus tard, à la fin d'août 2001, ces nombres ont doublé : le Réseau est maintenant composé de 168 participants, soit 84 membres et 84 amis.

Au cours de la dernière année, les actions sociales menées via des activités telles que les forums régionaux et pancanadien sur les politiques ont rehaussé le profil et la réputation du RCDÉC. Un nombre grandissant d'organisations de DÉC et de praticiens se sont également joints aux efforts du Réseau.

*Graphique de croissance de l'effectif des membres et amis – (histogramme)*

Avr. 99	Sept. 99	Nov. 99	Avr. 00	Août 00	Déc. 00	Avr. 01	Août 01
16	28	48	70	84	99	152	168

*Membres et amis par province et territoire – (tableau)*

Région	Membres		Amis		Total	
	2000	2001	2000	2001	2000	2001
Colombie-Britannique	13	17	6	18	19	35
Alberta	5	7	3	11	8	18
Saskatchewan	4	5	2	6	6	11
Manitoba	7	12	2	3	9	15
Ontario	22	28	7	21	29	49
Québec	2	5	5	8	7	13
Nouveau-Brunswick	1	2	-	1	1	3
Nouvelle-Écosse	2	6	1	12	3	18
Île-du-Prince-Édouard	-	-	-	-	-	-
Terre-Neuve	-	-	1	4	1	4
Yukon	-	-	-	-	-	-
Territoires du Nord-Ouest	1	-	-	-	1	-
Nunavut	-	2	-	-	-	2
<b>Totaux</b>	<b>57</b>	<b>84</b>	<b>27</b>	<b>84</b>	<b>84</b>	<b>168</b>

*Distribution régionale des membres et amis*

Totaux régionaux	2000	2001
Région de l'Atlantique	5	25
Colombie-Britannique	19	35
Ontario	29	49
Prairies	23	44
Québec	7	13

Nord	1	2
<b>Total</b>	<b>84</b>	<b>168</b>

### **Travail du Comité**

Il s'agissait de la première année de Juan Tellez à la présidence du Comité de la participation des membres. Son mandat se poursuivra jusqu'à l'AGA de 2003. Sous sa direction, le Comité de la participation des membres s'est réuni non moins de dix fois<sup>1</sup> depuis l'Assemblée générale annuelle de Calgary, et s'est attaqué à un grand nombre d'enjeux.

Le numéro sans frais mis à la disposition des participants à l'automne 1999 est demeuré en place pour permettre à ces derniers de joindre facilement le personnel du Réseau. Le site Web a également été mis à jour : une section française a été ajoutée pour le Forum pancanadien sur les politiques. Le Réseau compte parachever la traduction et offrir un site complètement bilingue dans un proche avenir. En décembre 2000, puis en avril et en mai 2001, les membres ont également reçu des bulletins par courriel, de même que des mises à jour en juin et en septembre 2001. Des articles réguliers dans *Making Waves*, ainsi que de la publicité et des documents sur les procédures du Forum pancanadien sur les politiques, nous ont aidé à demeurer en contact avec nos membres et avec le secteur d'une façon plus générale.

### **Partenariats**

Cette année, le Comité de la participation des membres a négocié le premier protocole d'entente faisant état de la collaboration avec un réseau régional, et l'a soumis au Conseil. Le protocole, adopté par le Conseil du RCDÉC en septembre, expose les grandes lignes du partenariat entre le RCDÉC et le Réseau de DÉC de la Colombie-Britannique. Ce partenariat sera certainement constructif et profitera aux deux parties; il renforcera le réseau pancanadien et s'attaquera aux enjeux régionaux.

### **Comité de la participation des membres :**

Juan Tellez, *président*  
Monique Beaudoin  
Peter Frampton  
Thérèse McComber  
Derek Pachal  
Donette Phillips  
Shelagh Thurlbeck  
Darryl Willoughby

---

<sup>1</sup> 24 octobre et 5 décembre 2000, 9 janvier, 13 février, 22 mars, 21 juin, 12 juillet, 10 août, 6 septembre et 24 septembre 2001.

## **Rapport du Comité de l'assistance technique**

Le Comité de l'assistance technique rehausse la capacité et les compétences de la communauté de DÉC en offrant des ressources, des outils issus des expériences probantes, des activités d'apprentissage et des occasions de perfectionnement professionnel.

La possibilité de faire du réseautage avec les autres praticiens de DÉC et de mettre en commun les connaissances des autres personnes engagées dans un travail similaire au pays constitue l'un des principaux avantages offerts par le Réseau à ses membres. Les activités d'apprentissage représentent un véhicule de choix dans la transmission des connaissances aux nombreux praticiens chevronnés d'un océan à l'autre. Au cours de la dernière année, le RCDÉC a organisé un grand nombre d'événements ou a contribué à ceux-ci. En voici quelques-uns :

<b>Date</b>	<b>Lieu</b>	<b>Événement</b>
7-8 septembre 2000	Saskatoon	Forum régional sur les politiques – Région des Prairies
14-15 septembre 2000	Tatamagouche	Forum régional sur les politiques – Région de l'Atlantique
9-10 novembre 2000	Toronto	Forum régional sur les politiques – Ontario
16 novembre 2000	Southern Ontario	« With Women and Rural Economic Development »
30 novembre 2000	Drummondville	Forum régional sur les politiques – Québec
30 novembre-1 <sup>er</sup> décembre 2000	Vancouver	Forum régional sur les politiques – Colombie-Britannique
22-24 février 2001	Saint John, N.-B.	« Non-profit enterprise best practice »
22-24 mars 2001	Vancouver	Forum pancanadien sur les politiques
27-28 avril 2001	Sudbury	« Results chain »
5 juin 2001	Guelph	« With the Foundation for Rural Living on Social Accountability »
12 juin 2001	Montréal	Programme d'été de l'Institut de développement communautaire de l'Université Concordia
18 septembre 2001	William's Lake, C.-B.	« Counting Communities IN! » – Forum régional sur les politiques de DÉC
28 septembre 2001	Vancouver	« Counting Communities IN! » – Forum régional sur les politiques de DÉC
2 octobre 2001	Port McNeil	« Counting Communities IN! » – Forum régional sur les politiques de DÉC
5 octobre 2001	Abbotsford	« Counting Communities IN! » – Forum régional sur les politiques de DÉC
10 octobre 2001	Victoria	« Counting Communities IN! » – Forum régional sur les politiques de DÉC

Date	Lieu	Événement
17 octobre 2001	Kamloops	« Counting Communities IN! » – Forum régional sur les politiques de DÉC
21-24 octobre 2001	Halifax	Colloque pancanadien du DÉC – « Vive la diversité »

Il est important de souligner que cette liste ne présente que les événements auxquels nous avons participé en tant que Réseau. Indépendamment de cela, nos membres et amis ont apporté leur leadership lors de nombreux autres événements. Dans plusieurs cas, la participation était le résultat des relations qui avaient été nouées ou renforcées par le biais du Réseau.

### Travail du Comité

Il s'agissait de la dernière année du triennat de Flo Frank à la présidence du Comité de l'assistance technique. Sous sa direction, le Comité s'est réuni sept fois<sup>2</sup> depuis l'AGA de Calgary, dans le but d'élaborer une variété de projets visant à promouvoir le perfectionnement des praticiens en DÉC aux quatre coins du pays.

#### *De l'assistance technique au perfectionnement des praticiens*

En février 2001, le Comité a entrepris la révision de son mandat original axé sur le perfectionnement des compétences et la création d'outils de DÉC. Il désirait trouver la façon la plus efficace pour le Réseau de progresser dans le secteur et assurer que l'approche globale de ce dernier répondait aux besoins exprimés par les praticiens de DÉC au Canada. De ces discussions ont émané trois conclusions majeures.

La première conclusion est que le RCDÉC doit continuer à travailler pour améliorer la base de connaissances et de compétences des praticiens de DÉC. Il doit aussi définir, perfectionner et reproduire les meilleurs outils sur le plan pratique, et les mettre à la disposition des participants. Il s'agit de l'une des motivations à l'origine du Réseau, et celle-ci constitue encore aujourd'hui l'une des raisons principales pour lesquelles des membres se joignent au Réseau.

La deuxième conclusion est que le RCDÉC doit déployer plus d'efforts pour élargir la base de compétences et d'outils des praticiens. Il s'avère essentiel d'augmenter le nombre de nouveaux praticiens dans le secteur et de conserver ceux qui y œuvrent déjà.

Enfin, outre le besoin de nouveaux praticiens de DÉC, il faut 'conserver' ceux et celles qui sont déjà actifs dans le secteur. En effet, ce dernier perd de nombreux joueurs, qui choisissent d'occuper un emploi plus rémunérateur, offrant une plus large palette d'avantages sociaux et une meilleure sécurité d'emploi, alors qu'ils atteignent l'âge moyen et que l'heure de la retraite n'est plus très loin; les salaires modestes, le peu d'avantages sociaux et le caractère contractuel du travail de DÉC ne leur conviennent plus. Pour nombre de personnes, le DÉC est davantage une expérience de vie; ils y prennent plaisir lorsqu'ils sont jeunes, mais au fur et à mesure qu'ils vieillissent, il ne voient pas en lui un bon gagne-pain.

<sup>2</sup> 18 décembre 2000, 8 janvier, 10 février, 22 mars, 4 mai, 14 juin et 7 septembre 2001

Il est donc clair que pour renforcer le secteur, l'accent ne doit pas être seulement mis sur les politiques et 'l'assistance technique'. Autrement dit, il faut travailler directement avec nos partenaires pour promouvoir le DÉC en tant que secteur de travail, de même que continuer à investir dans le perfectionnement des compétences par le biais de l'éducation, de la formation continue, du perfectionnement professionnel et de l'amélioration des outils et de la recherche. Enfin, il faut offrir des avantages économiques intéressants aux praticiens.

Certains objectifs à long terme continueront à être abordés non seulement par le Comité de l'assistance technique, mais également par le Conseil du RCDÉC dans le cadre de sa planification stratégique continue.

### *Activités d'apprentissage*

Outre les événements énumérés ci-dessus, le Comité de l'assistance technique a veillé à faciliter l'échange de connaissances et d'outils lors des activités d'apprentissage. Le « coffre à outils » du RCDÉC est devenu un instrument régulier lors des colloques. Ces événements constituent un point de rencontre privilégié pour que les participants mettent en commun leur travail, les outils qu'ils ont créés et les connaissances qu'ils ont acquises.

### *Technologie et DÉC*

La technologie joue un rôle majeur dans la facilitation de l'apprentissage, du réseautage et du repérage des ressources. Par exemple, le RCDÉC a offert son soutien lors du projet Ontario Rural Capacity Assessment (ORCA), dont la phase pilote a récemment été complétée. Cette base de données réparties de ressources, destinée au développement rural, constitue un outil précieux pour les collectivités, et offre une variété d'applications prometteuses. Le RCDÉC continuera à travailler avec ses partenaires afin de concevoir des outils technologiques permettant de mieux servir les praticiens.

### *Repérage géographique des praticiens de DÉC au Canada*

Il existe de nombreux obstacles qui entravent le travail entre les praticiens de DÉC, par exemple le fait de ne pas savoir qui ils sont et où ils se trouvent. L'établissement d'une mesure ou d'un registre de la portée globale du secteur profiterait au RCDÉC lorsqu'il fait appel à ses mandants, et contribuerait fort probablement à une reconnaissance et à une légitimité pour le secteur. Le Comité de l'assistance technique travaille actuellement à la mise sur pied d'un projet qui ferait ressortir la portée et les retombées du travail de DÉC au Canada.

### *Rôles en DÉC – Fonctions et avancement professionnel*

Pour que le secteur prenne de l'essor et se développe, nous devons définir les types de mandats et d'emplois offerts en DÉC, de même que rendre ceux-ci attrayants pour conserver les praticiens actuels et pour assurer la relève. À cette fin, le Comité de l'assistance technique a considéré de nombreux outils; voilà un projet important pour la prochaine année.

### *Collaboration avec le PATDÉC*

Lorsqu'il est question de fournir de l'assistance technique en DÉC au Canada, plusieurs pensent d'abord au PATDÉC (Programme d'assistance technique au développement économique

communautaire). Le Comité de l'assistance technique du RCDÉC continue à entretenir ses liens avec le PATDÉC; de cette manière, le savoir-faire des deux organisations est mis au profit des praticiens de DÉC canadiens.

**Comité de l'assistance technique :**

Flo Frank, *présidente*

Robert Annis

Steve Brewster

Dal Brodhead

Mark Cabaj

Diana Jedig

Sandra Mark

Lynne Markell

Vern Vautour

Damon Zirnhelt



## **Rapport du Comité des politiques**

Le Comité des politiques met au point et promeut des cadres pour ses politiques aux échelons pancanadien et local afin d'accroître le rôle du DÉC dans le renouveau des collectivités marginalisées. Le travail du comité est appuyé par deux sous-comités spécialisés (les Sous-comités du capital et de la main-d'œuvre) ainsi que par le Groupe de travail sur les rapports hommes-femmes et sur le DÉC.

Le Comité des politiques a été à l'origine de plusieurs grandes réalisations au cours du dernier exercice. En cette deuxième année du triennat de Mike Lewis à la présidence, le Comité des politiques à proprement parler, les Sous-comités, le Comité de planification du Forum pancanadien sur les politiques et le Groupe de travail sur les rapports hommes-femmes et sur le DÉC se sont réunis non moins de 17 fois<sup>3</sup> depuis la dernière Assemblée générale.

### **Une politique pancanadienne en matière de DÉC**

Le processus amorcé dans le but de définir le cadre national des politiques de DÉC s'est avéré précieux, non seulement pour le Réseau mais aussi pour l'ensemble du DÉC partout au Canada. Plus de 200 personnes ont participé aux cinq Forums régionaux sur les politiques, tenus à l'automne 2000, ce qui aura permis une rétroaction des plus constructives relativement au cadre d'élaboration des politiques mis au point par le Réseau.

Avec des propositions révisées et une série de cinq documents préliminaires, plus de 160 praticiens de DÉC, représentants de l'État et partenaires issus d'une grande variété de domaines se sont réunis à Vancouver du 22 au 24 mars 2001 pour aborder et préciser davantage les recommandations formulées.

Les évaluations globales du Forum pancanadien sur les politiques montrent que plus de la moitié des participants ont jugé l'événement «excellent» et 45 % «satisfaisant». Des 87 évaluations retournées (165 participants étaient inscrits), une seule caractérisait l'événement d'«insatisfaisant». Les délégués ont apprécié le niveau de participation rencontré dans ce Forum, les occasions intéressantes pour le Réseau, la possibilité de rencontrer des gens et d'échanger de l'information. Les critiques portaient essentiellement sur la charge de travail lors du colloque, les délais serrés, ainsi que le besoin d'une plus grande représentation des femmes, des jeunes et des membres des communautés culturelles.

Moins de deux mois après la tenue du Forum, le Comité des politiques du RCDÉC s'est réuni à Ottawa pour tenter de mesurer l'ampleur de l'énergie, des idées et de la capacité de mobilisation rendues possibles par le processus du Forum afin de mieux exploiter cette dynamique.

---

<sup>3</sup> Le Comité des politiques s'est réuni le 17 novembre 2000, ainsi que les 18 et 19 mai puis le 27 juin 2001. Le Sous-comité de la main-d'œuvre s'est réuni le 14 mai 2001. Le Sous-comité du capital a tenu ses réunions les 2 et 15 février ainsi que le 27 avril et le 13 juin 2001. Le Groupe de travail sur les rapports hommes-femmes et sur le DÉC s'est réuni le 27 août 2001. Le Sous-comité de planification du Forum pancanadien sur les politiques s'est réuni les 19, 20 et 29 janvier, ainsi que les 5, 12, 19 et 26 février, puis les 5 et 12 mars 2001.

Le Rapport du Forum pancanadien sur les politiques a circulé par le biais de la revue *Making Waves*, l'une des plus importantes publications spécialisées dans le domaine du DÉC au Canada. Il a également été adressé à tous les participants, de même qu'aux membres et amis du RCDÉC. On peut enfin en prendre connaissance sur notre site Web.

Avec l'intégration des données reçues sur une période de plus d'un an de consultations, la principale réalisation de tout ce processus aura été l'adoption d'une plateforme politique très complète par le Conseil d'administration du RCDÉC en juin 2001. Cet outil véritablement précieux permet déjà au Réseau et aux entités qui en sont membres un effort concerté pour ce qui est de l'optimisation des politiques ou des programmes dans une grande variété de contextes. Il est lui aussi présent sur le site Web du Réseau.

### **Unité pancanadienne de financement en DÉC**

Lors du Forum pancanadien sur les politiques, caractérisé par une remarquable créativité, une idée spécifique a fait l'objet d'une attention particulière. Le RCDÉC est heureux d'avoir uni ses efforts à ceux du PATDÉC pour la coprésidence du Comité de coordination chargé de développer davantage le concept d'Unité pancanadienne de financement en DÉC (l'ex-Fondation pancanadienne). Bien qu'il en soit encore à ses balbutiements, ce concept suscite beaucoup d'intérêt et constituera assurément, l'an prochain, un élément clé pour le Comité des politiques.

### **Vers un certain avoir propre dans le monde communautaire**

De concert avec le PATDÉC, la Fondation canadienne des jeunes entrepreneurs, le Centre canadien de philanthropie et l'Atlantic Co-operative Council, le Sous-comité du capital a entrepris un projet de recherche dans les différents mécanismes de financement (y compris les dégrèvements d'impôt) qui existent et qui pourraient être dupliqués ou adaptés dans le but de financer le DÉC au Canada. La maison Brock Dickinson a été retenue pour mener cette recherche, et le résultat de ses travaux considérables a été soumis au Comité des politiques en septembre dernier. Ce document fera un excellent vecteur, tant pour la formation que pour l'élaboration d'un éventuel modèle pancanadien.

### **L'Agence de la consommation en matière financière du Canada**

En réponse à une demande de la Coalition canadienne pour le réinvestissement communautaire (CCRC) en mai dernier, le Comité des politiques a lui aussi fait des efforts pour optimiser les critères de responsabilisation et d'imputabilité dans la loi proposée. L'effectif du RCDÉC a été mobilisé au moyen d'une alerte par courriel; plusieurs entités ou individus membres ont alors réagi en faisant des communications aux membres du Comité permanent, aux ministres des Finances et de l'Industrie et à leurs élus. Quoique la Loi ayant reçu la sanction royale en juin dernier n'inclut pas les modifications souhaitées, le Comité des politiques poursuivra ses travaux avec la CCRC dans le but d'optimiser l'imputabilité des établissements financiers et leur capacité de réaction face aux attentes des collectivités en matière de facilitation d'accès au capital.

### **Groupe de travail sur les rapports hommes-femmes et sur le DÉC**

Vers la fin du printemps 2001, le Groupe de travail sur les rapports hommes-femmes et sur le DÉC a été constitué comme sous-groupe du Comité des politiques, avec pour mandat le réexamen de la plateforme politique, notamment les questions spécifiques au genre. Par la suite, ce Groupe devait proposer que soient définis des critères de référence, de même qu'un emplacement précis dans l'organigramme du RCDÉC à partir duquel ce rôle serait le mieux assumé.

### **Avancement de la cause politique**

En se servant de la plateforme politique comme d'un moyen de pression, le Sous-comité de la main-d'œuvre s'est associé à la Fondation Atkinson pour entreprendre des échanges avec les dirigeants d'entreprise et les décideurs politiques. Ces échanges visent à sensibiliser les grands patrons de la vie publique et du commerce aux besoins pressants auxquels répondrait la réforme des programmes et des politiques en matière de DÉC, surtout la prestation de services d'amélioration des capacités d'emploi. On constate déjà un appui grandissant à l'endroit de certains articles de programme qui constituent la plateforme politique; les représentants du RCDÉC ont d'ailleurs obtenu des résolutions d'appui émanant des Chambres de commerce de North York, de l'Ontario, et du Canada. Finalement, une proposition qui serait soumise sous forme d'initiative du Secteur des bénévoles permettrait de tenir de précieuses recherches sur les populations, les collectivités et les groupes actuellement mal desservis par la formation publique, la sécurité du revenu et les programmes d'aide; en plus de s'attarder sur la capacité des regroupements de bénévoles à répondre à ces attentes – recherches qui viendraient sans doute confirmer la validité des changements apportés à la politique en matière de main-d'œuvre, selon les recommandations inhérentes à la plateforme politique.

### **Comité des politiques, Sous-comités, Groupe de travail, Comités planificateurs et Comités directeurs**

Comité des politiques

Mike Lewis – *président*

Dal Brodhead

Raymond Des Rochers

Dianne Fitzgerald

Eunice Grayson

Eric Leviten-Reid

Stewart Perry

Chris Pinney

Les Routledge

Katherine Turner

Derek Gent

Stewart Perry

Katherine Turner

Paul Wilkinson

Sous-comité de la main-d'œuvre

Eunice Grayson - *présidente*

Eric Leviten-Reid

Les Routledge

Keith Treffrey

Joe Valvasori

Ronnie Van Wyk

Sous-comité du capital

Dianne Fitzgerald - *présidente*

Dal Brodhead

Kevin Edwards

Marty Frost

Groupe de travail sur les rapports  
hommes-femmes et sur le DÉC

Anna Bubel et Rosalind Lockyer - *co-  
présidentes*

Deborah Chabah

Jenny Kain

Nuzhath Leedham

Carol Rock

Marcia Tait

Comité de planification du Forum  
pancanadien sur les politiques

Mike Lewis – *président*

Dal Brodhead

Dianne Fitzgerald

Carlos Gasca

Eric Leviten-Reid

Garry Loewen

Stewart Perry

Comité de coordination de l'Unité  
pancanadienne de financement DÉC

Mike Lewis et Ted Jackson – *co-  
présidents*

Kevin Edwards

Christian Fortin

Garry Loewen

Lynne Markell

Linda McFadyen

## **Rapport financier**

Lors de son Assemblée générale de mai 1999, le Réseau a modifié la date de clôture de son exercice, passée du 31 mars au 31 décembre. C'est la raison pour laquelle la comparaison avec la déclaration de revenu 1999 porte sur la période de neuf mois allant du 1<sup>er</sup> avril 1999 au 31 décembre 1999.

Pour l'exercice 2000, les finances de l'organisation ont été administrées par la maison Lutherwood-CODA de Waterloo (Ontario). Les déclarations qui suivent ont fait l'objet d'un contrôle par le cabinet de comptables agréés Malcolm, Gilson & Co. d'Elmira (Ontario).

### **État du revenu et des dépenses**

	<b>1<sup>er</sup> janvier 2000 au 31 décembre 2000</b>	<b>1<sup>er</sup> avril 1999 au 31 décembre 1999</b>
<b><u>REVENU (en dollars)</u></b>		
Frais de service	11 720	533
Recouvrement de la TPS	–	1 632
Bourses et subventions	115 341	51 335
Droits d'adhésion	20 145	10 700
Frais d'inscription aux conférences	–	1 529
Rapport de revenu de l'exercice précédent	–	49 552
<b>TOTAL DU REVENU</b>	<b>147 206</b>	<b>115 281</b>
<b><u>DÉPENSES (en dollars)</u></b>		
Déplacements	26 118	1 825
Dépenses liées aux colloques	6 289	3 222
Soutien administratif et financier	20 736	6 730
Directeurs administratifs et codirecteurs	50 287	19 744
Communications	13 944	7 384
Services professionnels	22 468	4 161
Comité des politiques	–	2 425
Publicité et promotion	5 366	5 182
Frais de bureau divers	1 613	932
Dépenses liées aux projets (Forums sur les politiques)	34 801	–
Dépenses liées à l'exercice 1999	5 000	–
<b>TOTAL DES DÉPENSES</b>	<b>186 622</b>	<b>51 592</b>
<b>EXCÉDENT DU REVENU SUR LES DÉPENSES</b>	<b>(39 416)</b>	<b>63 689</b>

## **Membres du RCDÉC**

Les membres du RCDÉC représentent bon nombre de praticiens de DÉC au Canada, issus des quatre coins du pays. Cela signifie des praticiens d'origine urbaine ou rurale, et toute une gamme d'expériences dans le domaine du développement économique communautaire. On trouvera ci-dessous la liste des membres du RCDÉC au 1<sup>er</sup> septembre 2001.

<b>Entité</b>	<b>Province</b>	<b>Ressource</b>
Agence de promotion économique du Canada atlantique (APECA)	Nouv.-Brunswick	Philippe Dupuis
Atlantic CED Institute	Nouvelle-Écosse	Juan Tellez
Baffin Business Development Centre	Nunavut	Bob Long
Beverly Towne Community Development Society	Alberta	Ann Nicolai
Cabaj & Associates	Ontario	Mark Cabaj
CALDECH	Ontario	Raymond Des Rochers
Caledon Institute of Social Policy	Ontario	Eric Leviten-Reid
Calgary Community Works	Alberta	Carlos Gasca
Calgary Inc.	Alberta	Leann Hackman-Carty
Canadian Business Resource Centre	Ontario	Vern Vautour
Canadian Centre for Philanthropy (Imagine)	Ontario	Chris Pinney
Career Training Programs	Colombie-Brit.	Catherine Simpson
CDÉC Centre-Nord	Québec	Denis Sirois
CED HEADS	Québec	Marc Nisbet
CEDCO Victoria	Colombie-Brit.	Lynne Markell
Centre de développement des entreprises autochtones	Manitoba	Gabriel Dufault
Centre de la petite entreprise et de l'entrepreneuriat de l'Université Acadia	Nouvelle-Écosse	Chris Pelham
Centre for Community Enterprise	Colombie-Brit.	Mike Lewis
Centre for Community Leadership Ltd.	Colombie-Brit.	Greg Tolliday
CFDC - Nadina	Colombie-Brit.	Jerry Botti
Comité central mennonite – Développement de l'emploi	Alberta	Walter Hossli
Common Ground Consultants, Inc.	Saskatchewan	Flo Frank
Community & Economic Development Committee, Gouvernement du Manitoba	Manitoba	Shauna MacKinnon
Community Education Development Association	Manitoba	Tom Simms
Community Futures Development Association of British Columbia	Colombie-Brit.	Ron Trepanier
Community Futures Development Corporation of Bound	Colombie-Brit.	David Arsenault
Community Opportunity & Innovation Network Inc. (COIN)	Ontario	Kevin Edwards
Community Ownership Solutions	Manitoba	Joyce Rankin
Community Venture Development Services	Colombie-Brit.	Sandra Mark
Connections Clubhouse	Nouvelle-Écosse	Linda Brown
Conseil canadien de la coopération	Ontario	Sylvie St-Pierre Babin
Conseil de la coopération de Saskatchewan	Saskatchewan	Robert Therrien
Les Coopérateurs	Ontario	Laura Gregson
Coopérative de consultation en développement La Clé	Québec	William A. Ninacs
Développement durable, Gouvernement du Nunavut	Nunavut	Ed McKenna
Edmonton Community Loan Fund	Alberta	Deborah Chabah
Eskasoni Economic Development Corporation	Nouvelle-Écosse	Gerard MacAdam
ESP Consulting Ltd.	Colombie-Brit.	Damon Zirnhelt
Fondation canadienne des jeunes entrepreneurs (FCJE)	Ontario	David Pell
Haida Gwaii Community Futures	Colombie-Brit.	Art Lew
Inner City Health, Hôpital St. Michael	Ontario	Gail Yardy
Innovative Services, Community Services	Alberta	Jenny Kain

<b>Entité</b>	<b>Province</b>	<b>Ressource</b>
Institut de développement communautaire, Université Concordia	Québec	Lance Evoy
LIFE SPIN	Ontario	Jacqueline Thompson
Lutherwood-CODA	Ontario	Cathy Harrington
MCC B.C.	Colombie-Brit.	Ronnie Van Wyk
New Dawn Enterprises Ltd.	Nouvelle-Écosse	Rankin MacSween
New Economy Development Group Inc.	Ontario	Dal Brodhead
Niagara Enterprise Agency	Ontario	Glenn Stansfield
North End Community Renewal Corp.	Manitoba	Garry Loewen
Nottawasaga Community Economic Development Corporation	Ontario	Valerie Ryan
NPH Community Resources	Ontario	Betty Ann Baker
Ontario Association of Community Futures Development Corporations	Ontario	Diana Jedig
Ontario Healthy Communities Coalition	Ontario	Anna Jacobs
Opportunities for Employment	Manitoba	Ted Klassen
PARO: A Northerwestern Ontario Women's Community Loan Fund	Ontario	Rosalind Lockyer
Quint Development Corporation	Saskatchewan	Len Usiskin
Revelstoke Enterprise Centre	Colombie-Brit.	Darryl Willoughby
Réseau de développement économique, Comité central mennonite Canada	Manitoba	Rick Z. Cornelsen
Rising Tide Development Corp.	Colombie-Brit.	Peter Fast
Riverdale Community Business Centre	Ontario	Kevin Perkins
Rural Development Institute	Manitoba	Robert Annis
Rural Economic Development Initiative	Manitoba	Bob Newell
Rural & Small Town Programme	Nouv.-Brunswick	David Bruce
S.U.C.C.E.S.S.	Colombie-Brit.	Thomas Yeung
Saskatchewan Northern Affairs	Saskatchewan	Alex Campbell
SEED Society	Colombie-Brit.	Gary Wilson
SEED Winnipeg, Inc.	Manitoba	Derek Pachal
SMT Development Group	Alberta	Shelagh Thurlbeck
Social and Enterprise Development Innovations	Ontario	Peter Nares
Spruce River Research	Saskatchewan	Ray Funk
The Learning Enrichment Foundation	Ontario	Peter Frampton
The Tamarack Institute	Ontario	Paul Born
The Toronto CED Learning Network	Ontario	Terry Baker
Toronto Community Ventures Inc.	Ontario	Frerichs Eilert
Tradeworks Training Society	Colombie-Brit.	Bob Gilson
Truro Power Centre-Millbrook First Nation	Nouvelle-Écosse	Ray Merriam
VanCity Community Foundation	Colombie-Brit.	David Driscoll
West Broadway Development Corporation	Manitoba	Paul Chorney
WESTARC Group Inc.	Manitoba	Les Routledge
Women and Rural Economic Development	Ontario	Carol Rock
YWCA du Grand Toronto	Ontario	Marilda Tselepis
	Ontario	Allan Day
	Québec	John M. Gancz

## Les amis du RCDÉC au 1<sup>er</sup> septembre 2001

<b>Entité</b>	<b>Province</b>	<b>Ressource</b>
ACEM- Fonds communautaire d'emprunt de Montréal	Québec	Anne Kettenbeil
Alexandra Community Health Centre	Alberta	Christine MacFarlane
Black Creek Business Area Association	Ontario	Lorne S. Berg
Canadian Co-operative Association	Ontario	Lynne Toupin
Carrefour québécois de développement local	Québec	Marie-Claude Ménard
Chambre de commerce d'Abbotsford	Colombie-Brit.	Chris Smith
Community Action Co-op Regina Ltd.	Saskatchewan	Christine Nenson
Coopérative de crédit d'Assiniboine	Manitoba	Russ Rothney
École des Affaires publiques et communautaires, Université Concordia	Québec	Michael Chervin
Économie communautaire de Francheville	Québec	Jean-François Aubin
Ecotrust Canada/Shorebank Enterprise Pacific	Colombie-Brit.	Bill Girard
Fédération canadienne des coopératives de travail	Alberta	Hazel Corcoran
Great Northern Peninsula Development Corp.	Terre-Neuve	David Simms
Local Economic Development Program	Ontario	Paul Parker
Mariner Resource Opportunities Network	Terre-Neuve	George Parsons
Mennonite Economic Development Associates	Manitoba	W. Kroeker
Metro Credit Union	Ontario	Kimberley Ney
New Westminster Community Development	Colombie-Brit.	Vicki Austad
Réseau québécois de Villes et Villages en santé	Québec	Julie Lévesque
Services aux individus, Ville d'Ottawa	Ontario	Colleen Hendrick
Saskatchewan Social Services	Saskatchewan	Paul Wilkinson
Société d'aide au développement des collectivités de North Okanagan	Colombie-Brit.	Mary Jo O'Keefe
Winnipeg River Brokenhead CFDC	Manitoba	Mary Greber
WomenFutures	Colombie-Brit.	Melanie Conn
YWCA de Prince Albert	Saskatchewan	Shawna Lukowski

### **Individu**

Elizabeth Allingham  
 Stephen Ameyaw  
 Judy M. Andrigo  
 Lynne Armstrong  
 Tony Atuanya  
 Robert Audet  
 Merv Bender  
 Deb Bischoff  
 Alan John Blanes  
 Suzanne Bradley  
 Steven Brewster  
 Anna Bubel  
 Julie Burch  
 Cheryl Butler  
 Ronald Alexander Cairns  
 Michelle Colussi  
 Ethel Côté  
 Jo Deslippe  
 Terry Dixon

### **Province**

Ontario  
 Colombie-Britannique  
 Ontario  
 Ontario  
 Nouvelle-Écosse  
 Ontario  
 Saskatchewan  
 Colombie-Britannique  
 Alberta  
 Ontario  
 Alberta  
 Alberta  
 Ontario  
 Nouvelle-Écosse  
 Alberta  
 Colombie-Britannique  
 Ontario  
 Ontario  
 Nouvelle-Écosse



## Individu

Lisa Dunn  
Linda Franc  
Cecil Garfin  
Peter Gillespie  
Sheelagh Greek  
Norman Greenberg  
Louis Grenier  
Tony Haynes  
Bruce Hegaret  
Joanna A.A. Hoad  
Natasha Jackson  
Curtis B. Jarvis  
Yvette Jarvis  
Bernie Jones  
Nuzhath Leedham  
David Lepage  
Mary Lindsay  
Carol A. Madsen  
Thérèse McComber  
Clara McCue  
Angel McKay  
Norman R. McLeod  
Hanna Mlodzianowska  
Jennifer Moore  
Frank Moreland  
Stephen Morrissey  
Paul Neufeld  
Marcia Nozick  
Ambrose Raftis  
Marianne Roy  
Jeanette Schmid  
Brenda Simpson  
Rebekah Skeete  
Carolyn G. Thomas  
Neil Tilley  
Katherine Turner  
Kelly Vodden  
Danielle Wright  
Terry Wright  
Ivan Wyse

## Province

Colombie-Britannique  
Saskatchewan  
Alberta  
Ontario  
Nouveau-Brunswick  
Nouvelle-Écosse  
Alberta  
Saskatchewan  
Alberta  
Québec  
Nouvelle-Écosse  
Nouvelle-Écosse  
Nouvelle-Écosse  
Colombie-Britannique  
Ontario  
Colombie-Britannique  
Colombie-Britannique  
Colombie-Britannique  
Québec  
Terre-Neuve  
Alberta  
Ontario  
Ontario  
Colombie-Britannique  
Colombie-Britannique  
Ontario  
Colombie-Britannique  
Colombie-Britannique  
Ontario  
Québec  
Ontario  
Alberta  
Nouvelle-Écosse  
Nouvelle-Écosse  
Terre-Neuve  
Ontario  
Colombie-Britannique  
Nouvelle-Écosse  
Nouvelle-Écosse  
Nouvelle-Écosse

## **Remerciements**

Le développement et l'essor rapide d'un jeune réseau pancanadien ne sauraient avoir lieu sans le soutien de plusieurs partenaires. D'abord et avant tout, la réussite du Réseau est le fruit direct de la participation, de l'engagement et des contributions généreuses de ses membres. Ceux-ci ont joué un rôle actif dans la réalisation des objectifs mentionnés dans ce rapport. Nous les remercions d'avoir consacré temps et efforts pour l'avancement du DÉC.

L'infrastructure et les frais généraux servant à coordonner et à canaliser toute cette énergie nécessitent également un soutien financier important. Le RCDÉC aimerait remercier ses quatre partenaires principaux pour leur contribution aux dépenses liées à l'exploitation et aux projets spéciaux entrepris cette année.<sup>4</sup>

### **La Fondation J.W. McConnell**

Le RCDÉC et la Fondation J.W. McConnell ont signé une entente de quatre ans. Cette année correspondait à la deuxième année du soutien de la Fondation. L'engagement de celle-ci envers la vision, la mission et le mandat du RCDÉC a constitué une plateforme solide depuis laquelle nous avons été en mesure de titrer parti d'autres ressources pour le Réseau. Le RCDÉC ainsi que toute la communauté de DÉC ne remercieront jamais assez la Fondation pour les nombreux cadeaux qu'elle a faits au secteur.

### **Développement des ressources humaines Canada**

Les forums régionaux et le Forum pancanadien sur les politiques, qui ont mené à l'adoption de la plateforme politique du RCDÉC, ont été des étapes critiques dans le développement du Réseau. Non seulement ils ont permis à ce dernier de consulter un nombre grandissant de praticiens de DÉC et de les allier à sa cause, mais ils ont permis la création de la première série complète de recommandations politiques nationales pour le DÉC au Canada, outils d'une valeur inestimable dans l'avancement du secteur. Nous tenons à remercier particulièrement Développement des ressources humaines Canada, qui a offert un soutien hors pair dans le cadre de ce projet par le biais du Programme de partenariats pour le développement social (PPDS).

### **La Fondation Ontario Trillium**

Le Réseau est fier d'avoir signé plus tôt cette année une entente de quatre ans avec la Fondation Ontario Trillium. Cette entente a pour but de soutenir de nombreux projets du RCDÉC liés à l'assistance technique, et vise particulièrement les activités de perfectionnement professionnel en Ontario. Les membres de l'Ontario, qui constituent le groupe régional le plus important du RCDÉC, continueront à tirer parti du partage des ressources, des outils et des activités d'apprentissage offerts par le Réseau en Ontario et partout au pays. Nous remercions la Fondation Ontario Trillium pour son soutien.

### **La Fondation Muttart**

---

<sup>4</sup> Veuillez noter que la partie la plus importante de ces contributions ayant été faite au cours de l'exercice financier de 2001, celle-ci n'est pas reflétée dans l'état financier présenté dans les pages précédentes.

Cette année, nous avons également assisté à la signature d'une entente de trois ans avec la Fondation Muttart. Cette subvention est destinée à renforcer la capacité organisationnelle du RCDÉC à supporter les praticiens et les organisations de DÉC partout au Canada. L'appui que témoigne Fondation envers la mission du Réseau est grandement apprécié et nous la remercions pour son précieux soutien dans le renforcement de la capacité organisationnelle du Réseau.

## **Conseil et personnel** (octobre 2000 à octobre 2001)

### Conseil

Présidente : Cathy Harrington  
Vice-président : Walter Hossli  
Secrétaire-trésorière : Carol Rock  
Peter Frampton  
Flo Frank, *présidente du Comité de l'assistance technique*  
Mike Lewis, *président du Comité des politiques*  
Lynne Markell  
Juan Tellez, *président du Comité de la participation des membres*  
Ronnie Van Wyk

### Personnel

Mark Cabaj : Directeur général (octobre à avril)  
Bill Ninacs : Codirecteur (octobre à avril)  
Directeur général par intérim (avril à octobre)  
Michael Toye : Codirecteur par intérim (avril à octobre)  
Adjointes administratives : Sharalynn Krahn (octobre à décembre)  
Naomi Stansfield (janvier à avril)  
Francine Gareau, Isabelle Gélinas, Josée Longchamps (avril à octobre)

*This document is also available in English.*

Réseau canadien de DÉC  
Administration: C.P. 24, Victoriaville, QC G6P 5C9  
Sans frais (877) 202-2269 Télécopieur (819) 758-2906  
<http://www.canadiancdnetwork.org>